

Ifylls av examinator:

Namn \_\_\_\_\_

Uppgift 1: \_\_\_\_\_ poäng

Personbeteckning

\_\_\_\_\_ - \_\_\_\_\_

## MODELLSVAR

SVENSKA HANDELSHÖGSKOLAN

### INTRÄDESPROV 9.6.2008

#### UPPGIFT 1 (max 8 poäng)

Besvara alla delfrågor genom att kryssa för det korrekta alternativet utgående från boken Företagsekonomi 100. Rätt svar ger +1 poäng, fel svar -0,5 poäng och inget svar ger noll poäng.

a) Företagsstrategi är konsten att

- utnyttja företagets samlade resurser för att nå uppsatta mål.
- analysera bokslut för att estimerar aktiens framtida vinstpotential.
- optimera företagets skatteplanering för att maximera företagets vinst.

b) I ett modernt storföretag kallas företagets allmänna strategi för

- koncernstrategi.
- divisionsstrategi.
- funktionsstrategi.

c) När ett bolag eftersträvar att erbjuda kunden produkter med unika egenskaper och värden som konkurrenterna inte klarar av kallas detta för en

- lågkostnadsstrategi.
- konkurrensstrategi.
- differentieringsstrategi.

d) När ett bolag gör företagsanalys eftersträvar det att bedöma

- interna styrkor och svagheter.
- externa möjligheter och hot.
- både interna styrkor och svagheter och externa möjligheter och hot.

VÄND->

e) Man kan granska en produkts lönsamhet genom att identifiera i vilket stadium av produktlivscykeln den befinner sig. En produkt är som mest lönsam för bolaget när den befinner sig

- introduktionsfasen.
- tillväxtfasen.
- mognadsfasen.

f) I den så kallade Bostonmatrisen kallas produkter som har en hög marknadsandel men låg tillväxtkraft för

- mjölkossor.
- stjärnor.
- hundar.

g) Vilken av de följande verksamheterna är vanligen inte en del av ett företags produkt- och marknadsstrategi:

- personalpolicy.
- produktutveckling.
- diversifiering.

h) Enligt professor Michael Porter på Harvard Business School har alla branscher en genomsnittlig lönsamhetsnivå. Bolag vars lönsamhet motsvarar branschens genomsnittliga lönsamhetsnivå har

- konkurrensfördelar eftersom bolaget inte klarar sig sämre än branschen i snitt.
- konkurrensnackdelar eftersom bolaget inte klarar sig bättre än branschen i snitt.
- ingendera av de ovannämnda eftersom bolaget har en för branschen genomsnittlig lönsamhetsnivå.

Ifylls av examinator:

Namn \_\_\_\_\_

Uppgift 2: \_\_\_\_\_ poäng

\_\_\_\_\_ - \_\_\_\_\_

## MODELLSVAR

SVENSKA HANDELSHÖGSKOLAN

### INTRÄDESPROV 9.6.2008

#### UPPGIFT 2 (max 10 poäng)

För styrning av företagets verksamhet behövs relevant information om intäkter, kostnader, bidrag och resultat för olika avdelningar och produkter.

- a) Ett företag har fyra avdelningar. Nedanstående tabell ger information om dem. Komplettera tabellen med den information som saknas. (4p.)

Avdelning	Rörlig kostnad/st	Fast kostnad euro	Produktion i st	Totala kostnader euro
1	30	50000	500	65000
2	4	32000	12000	80000
3	60	549000	7000	969000
4	40	172000	3575	315000

#### UTRÄKNINGAR

- 1 Totala kostnader - Fast kostnad = Rörliga kostnader totalt**  
 $65000 - 50000 = 15000$  euro  
**Rörliga kostnader totalt /Produktion i st = Rörlig kostnad/st**  
 $15000/500 = 30$  euro
- 2 Fast kostnad + (Rörlig kostnad/st\*Produktion i st) = Totala kostnader**  
 $32000+(4*12000) = 80000$  euro
- 3 Totala kostnader - (Rörlig kostnad/st\*Produktion i st) = Fast kostnad**  
 $969000-(60*7000) = 549000$  euro
- 4 Totala kostnader - Fast kostnad = Rörliga kostnader totalt**  
 $315000 - 172000 = 143000$  euro  
**Rörliga kostnader totalt/Rörlig kostnad/st = Produktion i st**  
 $143000/40= 3575$  st

b) Om en av företagets produkter finns följande information:

Fast kostnad	15000	euro/år
Rörlig kostnad	250	euro/st
Försäljningspris	700	euro/st

b1.) Beräkna nollpunktsvolymen. (2p.)

$$\begin{aligned} \text{Totala intäkter} &= \text{totala kostnader} \\ x \cdot 700 &= (x \cdot 250) + 15000 = 33,3 \text{ dvs} \\ &34 \text{ st} \end{aligned}$$

eller

$$\begin{aligned} \text{Pris} - \text{Rörlig kostnad/st} &= \text{Täckningsbidrag/st} \\ 700 - 250 &= 450 \end{aligned}$$

$$\begin{aligned} \text{Fast kostnad/Täckningsbidrag/st} &= \text{Nollpunktsvolym} \\ 15000/450 &= 33,3 \text{ dvs } 34 \text{ st} \end{aligned}$$

b2.) Utgå från att försäljningen uppgår till 120 st/år. Beräkna täckningsbidraget och resultatet av verksamheten. (2p.)

$$\begin{aligned} \text{Täckningsbidrag} &= \text{Pris-Rörlig kostnad/st} \\ 700-250 &= 450,-/\text{st} \end{aligned}$$

$$\begin{aligned} \text{Totalt täckningsbidrag} &= (\text{Pris} \cdot \text{Volym}) - (\text{Rörlig kostnad/st} \cdot \text{Volym}) \\ (700 \cdot 120) - (250 \cdot 120) &= 54000 \end{aligned}$$

eller

$$\begin{aligned} \text{Täckningsbidrag/st} \cdot \text{Volym} &= \text{Totalt täckningsbidrag} \\ 450 \cdot 120 &= 54000 \end{aligned}$$

$$\begin{aligned} \text{Resultat} &= \text{Totala intäkter} - \text{totala kostnader} \\ (120 \cdot 700) - (120 \cdot 250) - 15000 &= 39000,- \end{aligned}$$

b3.) Hur stor är säkerhetsmarginalen? (2p.)

$$\begin{aligned} (\text{Volym} - \text{Nollpunktsvolym}) / \text{Volym} \cdot 100 \\ (120 - 34) / 120 \cdot 100 &= 72\% \end{aligned}$$

eller

**(Försäljning-Nollpunktsförsäljning)/Försäljning  
(84000-23800)/84000\*100 = 72%**

eller

**Verklig volym - Nollpunktsvolym  
120-34=86 st**

eller

**Verklig försäljning - Nollpunktsförsäljning  
84000-23800 = 60200 euro**

**Verklig försäljning = Pris \* volym  
700\*120 = 84000**

**Nollpunktsförsäljning = Pris \* Nollpunktsvolym  
700\*34 = 23800**

**Täckningsgrad = Täckningsbidrag/st/Pris \* 100  
450/700\*100 = 64%**

**Nollpunktsförsäljning = Fast kostnad/Täckningsgrad  
15000/0,64= 23333,33**

Ifylls av examinator:

Namn \_\_\_\_\_

Uppgift 3: \_\_\_\_\_ poäng

Personbeteckning

\_\_\_\_\_ - \_\_\_\_\_

## MODELLSVAR

SVENSKA HANDELSHÖGSKOLAN

### INTRÄDESPROV 9.6.2008

#### UPPGIFT 3 (max 10 poäng)

Levnadskostnadsindexet är en lång tidsserie som beräknas utgående från konsumentprisindexet och som offentliggörs månadsvis av Statistikcentralen. Indexets basår är oktober 1951. I tabellen nedan anges indextalet för januari månad under tidsperioden 1997–2008.

År	1997	1998	1999	2000	2001	2002	2003	2004	2005	2006	2007	2008
Index	1398	1427	1434	1466	1514	1548	1569	1572	1575	1595	1632	1695

Besvara följande frågor:

- a) Vilket är indexets värde för basåret, dvs. oktober 1951? (1p.)

**100**

- b) Med hur många procent har levnadskostnaderna ökat från oktober 1951 till januari 2008? (1p.)

**1695-100 = 1595%**

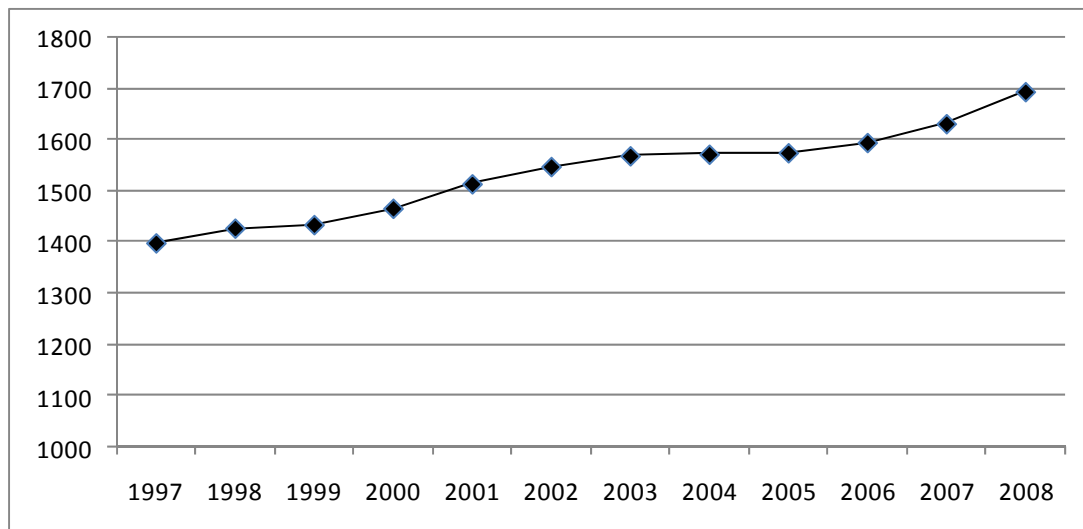
- c) Med hur många procent steg levnadskostnaderna från januari 2007 till januari 2008? (1p.)

$\frac{1695}{1632} \approx 1,039$ , ökningen ungefär **3,9%**

VÄND->

- d) Återge indexserien för 1997–2008 i ett lämpligt diagram. (2p.)

T.ex.



e) Räkna om indexserien så att den i stället har januari 1997 som basår.  
(3 p.)

**1997: 100 (basår), 1998:  $\frac{1427}{1398} * 100 \approx 102$ , 1999:  $\frac{1434}{1398} * 100 \approx 103$ , osv.**

År	1997	1998	1999	2000	2001	2002	2003	2004	2005	2006	2007	2008
Index	100	102	103	105	108	111	112	112	113	114	117	121

VÄND->

- f) Levnadskostnaderna beräknas utgående från rådande konsumtions- och prisnivåer. Ett problem är att vi i verkligheten sällan har samma konsumtion vid basidpunkten som vid jämförelsetidpunkten. För att beakta detta samt för att lösa andra praktiska och teoretiska problem finns det en mängd olika indexformler. De mest kända är Laspeyres index och Paasches index. Förklara kortfattat skillnaden mellan dessa två index. (2p.)

**Laspeyres index utgår från konsumtionen vid basidpunkten. Man beräknar vad denna skulle kosta vid jämförelsetidpunkten och sätter detta belopp i relation till den faktiska kostnaden vid basidpunkten.**

**Paasches index utgår från konsumtionen vid jämförelsetidpunkten. Man beräknar den faktiska kostnaden vid jämförelsetidpunkten och sätter detta belopp i relation till vad denna konsumtion skulle kostat vid basidpunkten.**



Ifylls av examinator:

Namn \_\_\_\_\_

Uppgift 4: \_\_\_\_\_ poäng

Personbeteckning

\_\_\_\_\_ - \_\_\_\_\_

## MODELLSVAR

SVENSKA HANDELSHÖGSKOLAN

### INTRÄDESPROV 9.6.2008

#### UPPGIFT 4 (max 12 poäng)

Tim är snickare. Han jobbar mestadels med små renoverings- eller byggprojekt. Han har fått ett erbjudande på ett renoveringsprojekt av sin granne, och grannen inväntar nu Tims offert. Med hänsyn till projektets arbetsmängd anser Tim att han vill ha 6 000 euro för jobbet. Detta skall täcka alla inköp av material och Tims lön för 40 timmar arbete. Beräkningen bygger på en timlön på 70 euro per timme och att det inte regnar alls under hela veckan.

Om det blir långvarigt regn innebär det en del dubbeljobb och dessutom större utgifter för material. Jobbet skall enligt planerna göras nästa vecka, och väderleksprognosen för nästa vecka spår växlande molnighet för hela veckan. Risken för ett långvarigt regn under veckan har uppskattats till 30 %. Vid regn ökar arbetstiden med 25 % och materialutgifterna med 20 %

- a) Men prognoser är ju bara prognoser. Om det blir ett långvarigt regn sjunker Tims lön i förhållande till den kalkylerade summan. Hur mycket borde Tim ta betalt för att få en timlön på 70 euro om han beaktar risken för regn med påföljande ökning av arbetstiden och materialutgifter? (3p.)

#### UTRÄKNINGAR

Kostnad utan **regn 6000 euro**

varav lönen är  $70\text{e/h} * 40\text{ h} = 2800\text{ euro}$

$\Rightarrow 6000 - 2800 = 3200\text{ materialkostnader}$

Vid regn stiger materialkostnaden med 20%  $\Rightarrow 0,2 * 3200 = 640$

Arbetstiden stiger med 25%  $\Rightarrow 0,25 * 40\text{ timmar} = 10\text{ timmar mer arbete}$

**Vid regn** stiger projektets kostnader till:  $6000 + 640 + 700 = \mathbf{7340\text{ euro}}$

Regnriskens enligt prognosen är: 30%

**Kostnad som beaktar regnriskens:**  $30\% * 7.340 + 70\% * 6000 = \mathbf{6420\text{ euro}}$

VÄND->

Anta i stället att Tim är anställd av företaget Hammare & Spik AB (HS). Tims årslön före skatt (bruttolön) är 55 000 euro. Beskattningen av personliga löneinkomster är progressiv. Skatteprocenten stiger med inkomsten. Anta att beskattningen sker enligt följande formler:

$$\text{skatteprocent} = \frac{\text{årlig bruttolön}}{100\,000 \text{ euro}} * 50\% \quad \text{om årets lön} < 100\,000 \text{ euro}$$

$$\text{skatteprocent} = 50\% \quad \text{om årets lön} > 100\,000 \text{ euro}$$

b) Hur hög är Tims skatteprocent och nettolön? (2p.)

UTRÄKNINGAR

$$55\,000/100\,000 * 50\% = \mathbf{27,5\%}$$

$$55\,000 * (1 - 0,275) = \mathbf{39\,875 \text{ euro}}$$

SVAR: \_\_\_\_\_ %

SVAR: \_\_\_\_\_ euro

VÄND->

- c) Anta att grannen betalar 8 000 euro för renoveringen som beskrivs i uppgift a). Bolaget HS skall alltså fakturera grannen. Men HS behåller 15 % av beloppet för att täcka olika typer av omkostnader. Resten betalar bolaget som bruttolön till Tim i tillägg till hans vanliga årslön före skatt. Hur många procent av tilläggslönen kommer Tim att betala i skatt (marginalskatteprocent) och med hur mycket stiger hans nettolön (lön efter skatt)? (3p.)

#### UTRÄKNINGAR

$$0,85 * 8000 = 6800 \text{ euro högre bruttolön} \Rightarrow \text{ny bruttolön: } 61\ 800 \text{ euro}$$

$$((55\ 000 + 6800) / 100\ 000) * 50\% = 30,9\% \text{ ny skattesats}$$

$$\text{nettolön} = 61\ 800 (1 - 0,309) = \mathbf{42\ 703,80 \text{ euro}} \Rightarrow \mathbf{\text{stiger med } 2828,80}$$

Marginalskatt:

$$\text{Nettolöneökningen. } 42\ 703,80 - 39\ 875 = 2828,80 \text{ euro}$$

$$\Rightarrow \text{skattens andel av ökningen: } 6800 - 2828,80 = 3971,20$$

$$\text{Marginalskatt: } 3971,20 / 6800 = \mathbf{58,4\%}$$

SVAR: Marginalskatteprocent \_\_\_\_\_ % Nettolön \_\_\_\_\_ euro

VÄND->

Anta nu i stället att Tim inte är anställd av Hammare & Spik Ab utan själv äger bolaget till hundra procent. Företaget betalar 26 % skatt på sin beskattningsbara vinst. Vinsten efter skatt kan ägaren sedan utbetala åt sig i form av dividend. På dividendinkomster betalar han ingen skatt så länge dividenden understiger 90 000 euro, men den del av dividenden som överstiger 90 000 anses beskattas som vanlig lön. Alla löneinkomster beskattas progressivt enligt formlerna i uppgift b).

Tim vill inte smita från skatter, men han anser att han borde skatteplanera. Det innebär att han måste kalkylera hur det bäst lönar sig att ta ut pengar ur bolaget. Skall han ta ut allt i form av lön eller allt i form av dividend? Eller borde han ta ut pengarna genom en kombination av lön och dividend?

Om Tim inte tar ut någon lön till sig själv har bolaget en beskattningsbar vinst på 125 000 euro. Tim tänker ta ut hela detta belopp ur bolaget.

d) Hur mycket skall Tim ta ut som dividend och hur mycket som lön för att maximera sin nettoinkomst (inkomst efter skatt)? (4p.)

#### UTRÄKNINGAR

Eftersom löneskatten är progressiv och startar från noll kommer det INTE att löna sig att ta ut allt som dividend. Det är bättre att ta ut en del lön så länge skattesatsen är lägre än på företagets beskattningsbara vinst. Men vilken är den mest optimala lösningen – den som minimerar sammanlagda skatten och maximerar sammanlagda inkomsten efter skatt? Det kan lösas på åtminstone tre olika sätt: prova sig fram, lösa grafiskt, eller söka maximum (inkomst)/minimum (skatt) på en uppställd ekvation för inkomst/skatt.

Modellsvaret utgår från uppställd ekvation som löser den bruttolön ( $br$ ) som maximerar totala nettoinkomsterna ( $t_{ni}$ )

$t_{ni} = \text{nettolön} + \text{dividend} = \text{bruttolön} - \text{skatt} + \text{bolagetsvinstefterskatt}$

$$t_{ni} = br * (1 - \text{skatt}\%) + [125.000 - br] * 0,74$$

$$t_{ni} = br - br * \frac{br}{100000} * 50\% + [125.000 - br] * 0,74$$

$$t_{ni} = br - \frac{br^2}{200000} + 32500 - 0,74br$$

$$\text{derivatamedh\u00e4nsyn till } t_{ni} = -\frac{br}{100000} + 0,26$$

$$\text{l\u00f6sermaximungensnollst\u00e4llning: } -br = -0,26 * 100000 \Leftrightarrow br = 26.000$$

$$\text{Nettol\u00f6n} = 26\ 000 (1 - 13\%) = \mathbf{22\ 620}$$

$$\text{Dividend} = (125\ 000 - 26\ 000) * 0,74 = \mathbf{73\ 260}$$

$$\text{Total nettoinkomst} = 22\ 620 + 73\ 260 = \mathbf{95\ 880}$$

Svar som erh\u00e5llits grafiskt eller genom pr\u00f6vning kan vara ungef\u00e4rliga.

Ifylls av examinator:

Namn \_\_\_\_\_

Uppgift 5: \_\_\_\_\_ poäng

Personbeteckning

\_\_\_\_\_ - \_\_\_\_\_

## MODELLSVAR

SVENSKA HANDELSHÖGSKOLAN

### INTRÄDESPROV 9.6.2008

#### UPPGIFT 5 (max 10 poäng)

Läs artikeln "Flygbolagen står inför en ny press i USA" och svara på frågorna nedan.

**Samtliga svar finns i Klas Eklund: Vår Ekonomi, upplaga 11 (upplaga 10).**

a) Är flygplansindustrin en nätverksekonomi? Varför / Varför inte? (2p.)

**Flygplansindustrin är inte en nätverksekonomi (1p). En nätverksekonomi karakteriseras av att produkterna blir mer värda ju fler som har dem, t.ex. telefoner. (1p). Svar: s 99 (s 98).**

I artikeln påstås att branschexperter förutspår fusioner inom flygplansindustrin i USA.

b) Vilka två typer av kostnader består totala kostnader av? (1p.)

**Totala kostnader=totala fasta kostnader+totala rörliga kostnader. Svar s 80 (s 79).**

c) Förklara genom att använda dig av kostnadssambandet varför de totala kostnaderna kan tänkas bli mindre efter att två företag har fusionerats. (2p.)

**Fasta kostnader varierar inte med produktionsvolymen. Svar s 79 (s 78). Vid fusion vinner man således en omgång fasta kostnader.**

I artikeln sägs vidare: "Vid en sammanslagning kan dubblerande rutter skalas bort och flygningar till mindre lönsamma resmål inställas".

d) Vad kallas marknadssituationen där två företag konkurrerar på samma marknad, i detta fall, flyger samma rutt? (1p.)

**Duopol. Svaren oligopol och monopolistisk konkurrens ger poäng. Svar s 95-98 (s 94-97).**

VÄND->

- e) Vad kallas situationen där endast det fusionerade företaget flyger denna rutt?  
(1p.)

**Monopol. Svar s92 (s 91).**

- f) Ur artikeln framgår att konsumenternas ställning försämras eftersom flygningar till mindre lönsamma resmål kan inställas. Utöver detta kommer konsumenterna att påverkas av den förändrade marknadsformen. Förklara. (3p.)

**Då företag fusioneras förändras marknadsformen. Marknaden har tidigare varit konkurrensutsatt, men nu kan företag få monopolställning på vissa rutter. Skillnaden mellan monopol och konkurrens är den att vid monopol är företaget prissättare. Monopolföretaget tar ut högre priser och håller tillbaka den tillverkade kvantiteten. Monopolet får en vinst – på konsumenternas bekostnad. Svar s 92-94 (s 91-93)**

## Artikel som material för uppgift 5

### Flygbolagen står inför en ny press i USA

Artikeln ingår i Forum för ekonomi och teknik nr 2 2008, som utkom 28.2.2008.  
text: Leif Bergström

Föråldrade flygflottor och högt oljepris gör att de amerikanska flygbolagen förutspås få ett tufft år, trots att flygbranschen internationellt seglar i medvind. Under våren väntas flera stora fusioner för att flygbolagen ska kunna minska på sina kostnader. De amerikanska flygbolagen gick nära nog ned för räkning efter terrordåden 2001. Förra året gick branschen åter med vinst, men nu hotas den av faktorer väl så allvarliga som al Qaida – höga oljepriser och risken för en amerikansk lågkonjunktur. Globala branschorganisationen International Air Transport Association, IATA, förutsåg i en prognos i juni att sektorns globala vinst 2008 skulle nå 9,6 miljarder dollar. I september sänktes prognosen till 7,8 miljarder – och i december väntades en vinst för i år på 5 miljarder dollar. Nedjusteringarna beror till övervägande del på organisationens utsikter för den Nordamerikanska marknaden. Chefsekonomen Brian Pearce tror att flygtrafiken i Asien, och särskilt i Kina, kommer att fortsätta växa. Han väntar bara en mindre inbromsning i Europa, men i Nordamerika tros vinsterna falla med 19 procent. Ungefär en tredjedel av den globala flygtrafiken utgörs av amerikanska inrikesflygningar. Prognosmakarna siar ännu om huruvida lågkonjunkturen redan är ett faktum i USA, eller ännu bara orosmoln på den ekonomiska horisonten. Branschexperter väntar i alla händelser en minskning av antalet affärsresenärer i år – och det är naturligtvis de som köper de mest vinstgivande biljetterna.

**Bränsleslukare.** Oljepriset som i början av året pendlat mellan 90 och 100 dollar fatet, slår naturligtvis hårt mot flygbolagen världen runt. Bränslet svarar i dag för 30 procent av flygbolagens kostnader, jämfört med 10 procent för tio år sedan. Men de amerikanska bolagen är särskilt utsatta eftersom en tredjedel av deras plan är mer än 25 år gamla och kan dra 30–40 procent mer bränsle än moderna plan. Attackerna mot USA den 11 september 2001 skapade en utbredd rädsla för att flyga. Flygbolagen anpassade sig till ett mindre, glesare kundunderlag genom att ställa in en rad rutten, och flyga andra med mindre plan. Flera av de välkända amerikanska företagen överlevde konkursprocesser och tuffa fackliga förhandlingar som sänkte kostnaderna med 16 procent.

**Fusioner att vänta.** Den här gången tror branschexperter att räddningen ligger i fusioner som ska skapa större, mer effektiva bolag. Först ut kan en sammanslagning av Delta och Northwest bli. Det skulle skapa världens största flygbolag, större än American Airlines och större än unionen mellan Air France och KLM. Om ihärdiga rykten om långt framskridna förhandlingar visar sig sanna, kan en fusion bli verklighet redan innan denna tidskrift når brevlådan. Och även om så inte blir fallet,

VÄND->

väntar bedömare en rad andra sammanslagningar inom en nära framtid. Hedgefonden Pardus Capital Management manade i november Delta att inleda förhandlingar med United Airlines och hävdade att en fusion kunde leda till inbesparingar på 585 miljoner dollar per år. En sammanslagning av Delta och Northwest ansågs spara 1,5 miljarder dollar. Den drivande faktorn är i flera avseenden densamma som ledde branschens omdaning efter 2001. Vid en sammanslagning kan dubblerande rutter skalas bort och flygningar till mindre lönsamma resmål inställas. Syftet är att fylla så många säten som möjligt på kvarvarande plan, ofta genom att använda mindre flygplan. Observatörer räknar med en kombination av United och Continental som nästa logiska steg. Och en del analytiker talar om möjligheten att American Airlines moderbolag AMR kan lägga ett konkurrerande bud på Northwest, eller att US Airways kan köpa endera Continental eller United.

**Inkompatibla bolag.** Veteraner inom branschen påpekar samtidigt att tidigare samgåenden gett mycket blandade resultat. Dels är det svårt att alls nå en överenskommelse mellan ofta självcentrerade företagsledare – som dessutom har att ta hänsyn till lokala intressen i respektive bolags hemstad och till stridbara fackförbund som i flera fall helt nyligen gjort eftergifter för att rädda bolagen undan konkurs. Fusioner resulterar också ofta i kombinationen av flera olika flygplansmodeller, vilket kan försvåra allt från underhåll till fortbildning av personal och val av utrustning för av- och påstigning vid terminalerna och lastning av planen. Och en utfrågning av the Business Travel Association visade nyligen att ansvariga för företagskundernas biljettinköp väntar att framtiden innebär högre biljettpriser, färre flygbolag och färre valmöjligheter. Det efter ett år som blev industrins näst sämsta vad gäller antalet ankomster och avgångar enligt tidsschemat. I utfrågningen kommenterade en inköpare: "Kundservice? Vad då service?" En annan frågade: "Kan det bli sämre?"



Ifylls av examinator:

Namn \_\_\_\_\_

Uppgift 6: \_\_\_\_\_ poäng

Personbeteckning  
\_\_\_\_\_ - \_\_\_\_\_

## MODELLSVAR

SVENSKA HANDELSHÖGSKOLAN

### INTRÄDESPROV 9.6.2008

#### UPPGIFT 6 (max 10 poäng)

För att i bokslutet ge korrekt information om företagets resultat och ekonomiska ställning till intressenterna är det viktigt att företaget gör en så korrekt värdering av tillgångar och kapital som möjligt.

a) Vid värdering av tillgångarna i ett företag har man kommit fram till följande värden (2p.):

	Högsta tillåtna värde	Lägsta tillåtna värde
	tusen euro	tusen euro
Kundfordringar	100	90
Omsättningstillgångar (varulager)	200	180
Anläggningstillgångar	300	250

Företagets resultat, beräknat med utgångspunkt från de högsta tillåtna värdena är 200 000 euro.

Hur förändras resultatet om man i stället tar upp tillgångarna till lägsta värde?

UTRÄKNINGAR

	Högsta tillåtna värde	Lägsta tillåtna värde	Differens
	teuro	teuro	teuro
<b>Kundfordringar</b>	<b>100</b>	<b>90</b>	<b>-10</b>
<b>Omsättningstillgångar (varulager)</b>	<b>200</b>	<b>180</b>	<b>-20</b>
<b>Anläggningstillgångar</b>	<b>300</b>	<b>250</b>	<b>-50</b>
			<b>-80</b>

SVAR: **Resultatet minskar med 80 teuro**

VÄND->

b) Ett företag håller på att göra upp bokslutet för räkenskapsperioden 1.6.2007–31.5.2008.

Det preliminära resultatet är ett överskott på 500 000 euro.

Företagets revisor anser emellertid att:

- varulagret som uppgår till 200 000 euro har övervärderats med 50 %.
- en kundfordran på 25 000 euro i sin helhet bör betraktas som osäker
- avskrivning enligt plan som har gjorts enligt 20 % på inventariernas anskaffningsvärde 100 000 euro bör göras enligt 25 %.

Vilket blir resultatet om företaget beaktar revisorns synpunkter? (8p.)

UTRÄKNINGAR:

<b>Redovisat resultat</b>			<b>500000</b>
<b>Övervärdering av lager</b>	<b>50%</b>	<b>200000</b>	<b>-100000</b>
<b>Övervärderad kundfordran</b>			<b>-25000</b>
<b>Gjord avskrivning</b>	<b>20%</b>	<b>100000</b>	<b>20000</b>
<b>Ny avskrivning</b>	<b>25%</b>	<b>100000</b>	<b><u>-25000</u></b>
<b>Nytt redovisat resultat</b>			<b>370000</b>
<b>Resultatpåverkan</b>			<b>-130000</b>

SVAR: **Det redovisade resultatet minskar med 130000 euro**

Ifylls av examinator:

Namn \_\_\_\_\_

Uppgift 7: \_\_\_\_\_ poäng

Personbeteckning

\_\_\_\_\_ - \_\_\_\_\_

## MODELLSVAR

SVENSKA HANDELSHÖGSKOLAN

### INTRÄDESPROV 9.6.2008

#### UPPGIFT 7 (max 10 poäng)

I en tentamen i statistik ombeds studenterna besvara följande fråga:

*Vid ett callcenter arbetar sammanlagt tio personer. I tabellen nedan anges antalet sjukfrånvarodagar per person under år 2007.*

Person	1	2	3	4	5	6	7	8	9	10
Sjukfrånvaro (dagar)	5	7	0	3	15	0	1	6	5	0

- a) *Beskriv observationernas genomsnitt genom att beräkna medelvärde, median, typvärde samt ett trimmat medelvärde där den största observationen utesluts.*
- b) *Beskriv observationernas spridning genom att beräkna variationsområde, standardavvikelse, varians samt medelfel.*

Studerande A. Gulnäbb besvarar frågan på följande sätt:

$$\text{a) Medeltalet} = \frac{\sum x}{n} = \frac{42}{10} = 4,2$$

$$\text{Medianen} = \text{medeltalet av de två mittobservationerna} = \frac{15+0}{2} = 7,5$$

$$\text{Typvärdet} = \text{det vanligaste värdet} = 5$$

*Trimmat medelvärde (observationen 15 dagar utesluts) =*

$$\frac{\sum x}{n} = \frac{27}{10} = 2,7$$

VÄND->

**b)** Variationsområdet = variabelns minsta och största möjliga värde, dvs. 0 (inte alls sjukskriven 2007) och 220 (sjukskriven alla arbetsdagar 2007).

$$\text{Standardavvikelsen} = s = \sqrt{\frac{\sum x^2 - \frac{(\sum x)^2}{n}}{n-1}} = \sqrt{\frac{370 - \frac{(42)^2}{10}}{10-1}} \approx 4,638$$

$$\text{Variansen} = \sqrt{s} = \sqrt{4,638} \approx 2,154$$

$$\text{Medelfelet} = \frac{s}{\sqrt{n}} = \frac{4,638}{\sqrt{10}} \approx 1,467$$

Tyvärn innehåller Gulnåbbs svar en del felaktigheter, närmare bestämt fem stycken. Din uppgift är att hitta och korrigera felen. Varje funnet fel ger en poäng och varje riktig korrigering ger ytterligare en poäng.

### **Fel 1**

Medianen är medeltalet av mittobservationerna då observationerna är ordnade i

storleksordning, dvs.  $\frac{3+5}{2} = 4$ .

### **Fel 2**

Typvärdet = 0, då 0 förekommer tre gånger, 5 endast två gånger.

### **Fel 3**

Då man lämnar bort en observation i det trimmade medelvärdet måste det också

beaktas i nämnaren,  $n = 9$ , dvs.  $\frac{\sum x}{n} = \frac{27}{9} = 3$ .

### **Fel 4**

Variationsområdet är det minsta och största observerade värdet, dvs. 0 och 15.

### **Fel 5**

Variansen är standardavvikelsen i kvadrat, dvs.  $s^2 = 4,638^2 \approx 21,511$

Ifylls av examinator:

Namn \_\_\_\_\_

Uppgift 8: \_\_\_\_\_ poäng

Personbeteckning

\_\_\_\_\_ - \_\_\_\_\_

## MODELLSVAR

SVENSKA HANDELSHÖGSKOLAN

## INTRÄDESPROV 9.6.2008

### UPPGIFT 8 (max 10 poäng)

Besvara alla delfrågor genom att kryssa för det korrekta alternativet utgående från boken Vår ekonomi. Rätt svar ger +1 poäng, fel svar -0,5 poäng och inget svar ger noll poäng.

a) Centralbankerna minskar på kreditmultiplikatorn genom att

- minska reservkraven.
- höja reservkraven.
- hålla reservkraven konstanta.

b) Inkomsteffekten innebär att en höjd inkomstskatt

- kan uppmuntra till mer arbete eftersom lönen efter skatt sjunker.
- ger minskat utbud av arbetskraft eftersom marginalnyttan av extra arbete minskar.
- ökar strukturarbetslösheten i samhället.

c) Den samhällsekonomiska kalkylen skiljer sig från företagets resultaträkning genom att i den

- minimeras miljöförstöringar.
- vägs marginalkostnaden inte mot marginalintäkten.
- beaktas så kallade externa effekter, t.ex. miljöeffekter.

d) Om regeringen försöker få ner arbetslösheten under den "naturliga arbetslöshetsnivån" genom expansiv finanspolitik kommer detta på lång sikt att leda till

- ökad inflation och lägre naturlig arbetslöshetsnivå.
- ökad inflation och samma arbetslöshet.
- ökad inflation och högre arbetslöshet.

e) Ett stort produktionsgap kan inte förklaras av

- förändringar i oljepriset.
- konsumenternas förväntningar på framtiden.
- täckningsbidraget.

VÄND->

f) Antag att den 9 juni är sommarens varmaste dag och alla vill plötsligt äta glass. Hur ser jämviktspriset och jämviktskvantiteten ut på glassmarknaden den 9 juni i jämförelse med den kalla dagen 8 juni?

- jämviktspriset är högre och jämviktskvantiteten är större.
- jämviktspriset är lägre och jämviktskvantiteten är större.
- jämviktspriset är högre och jämviktskvantiteten är lägre.

g) Inflation

- är skadligt eftersom importvaror blir dyrare.
- gynnar låntagare eftersom värdet av lånet urholkas.
- är skadligt eftersom konsumenterna skjuter upp sin konsumtion.

h) Ett underskott i landet A:s bytesbalans och kapitaltransaktioner kan inte finansieras via

- utländska direktinvesteringar i landet A.
- sparmedel i guld- och valutareserven.
- statlig utlandsutlåning.

i) Hur stor är jämviktsräntan  $r$ , om utbudet av krediter ges av  $Q=100-5*r$  och efterfrågan ges av  $Q=10+10*r$ ?

- 20 %
- 1 %
- 6 %

j) Crowding out

- kan bli ett resultat av ett stort budgetöverskott.
- innebär att offentlig utlåning tränger undan sparande hushåll.
- kan vara ett resultat av en högre ränta som förorsakats av t.ex. stor kommunal upplåning.