

Namn _____

Personbeteckning _____

Ifylles av examinator:

Uppgift 1: _____ poäng

Svenska handelshögskolan

INTRÄDESPROV 17.6.2002

Uppgift 1 (8 poäng)

Ett företag tillverkar två produkter A och B. För respektive produkt finns nedanstående information. Beloppen är angivna i 1000 €.

	A	B	Totalt
Särintäkter	500	330	
Särkostnader	200		
		250	
Samkostnader			220

- a) Komplettera tabellen genom att fylla i de saknade text-/sifferuppgifterna i de tomma fälten! (4 poäng)

Oberoende av om man säljer båda eller bara en av produkterna kan man sälja allt man tillverkar. Vad gäller resursanvändning finns det inte heller någon skillnad om man tillverkar bara den ena eller båda produkterna.

- b) Vilken av produkterna är mest lönsam att tillverka och sälja?
Ange varför det är lönsammare att tillverka den produkt du föreslår! (2 poäng)

Uträkning/motivering:

Svar:

- c) Vilken beslutsregel skulle du tillämpa om tillgången på någon resurs som används vid tillverkningen av produkterna är begränsad? (2 poäng)

Uträkning/motivering:

Svar:

Namn _____

Personbeteckning _____

Ifylles av examinator:

Uppgift 3: _____ poäng

Svenska handelshögskolan

INTRÄDESPROV 17.6.2002

Uppgift 3 (10 poäng)

Antag att marknaden för handblåsta dricksglas kännetecknas av fullständig konkurrens. Marknadens efterfråga, q_d , och utbud, q_s , ges enligt följande

$$q_d = 500 - 30p$$

$$q_s = (80 + \alpha) + 50p$$

där q är kvantitet och p är pris i euro, och α är en faktor som mäter teknologins inverkan på produktionen.

a) Hur mycket kommer att produceras och till vilket pris, om $\alpha=20$? (2 poäng)

Uträkning/motivering:

Svar:

b) Antag nu att en ny teknik tas i bruk vid glasblåsningen. Denna teknik effektiviserar glasblåsningsprocessen så att det nya $\alpha=70$. Hur stor kommer den nya efterfrågan att vara? Vilket är det nya marknadspriset? (1 poäng)

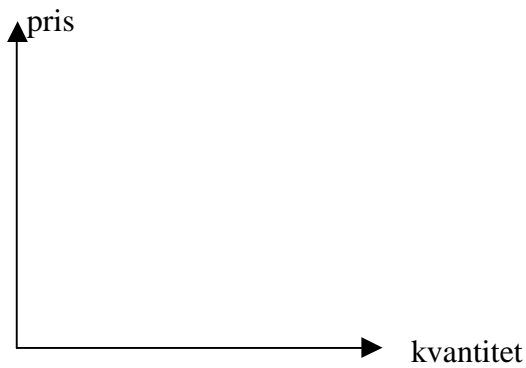
Uträkning/motivering:

Svar:

- c) Diskutera kort och koncist varför en förändring i α påverkar pris och kvantitet!
(1 poäng)

- d) Visa grafiskt situationen i a)-fallet. Visa därefter i samma figur hur situationen förändras i b)-fallet. (1 poäng)

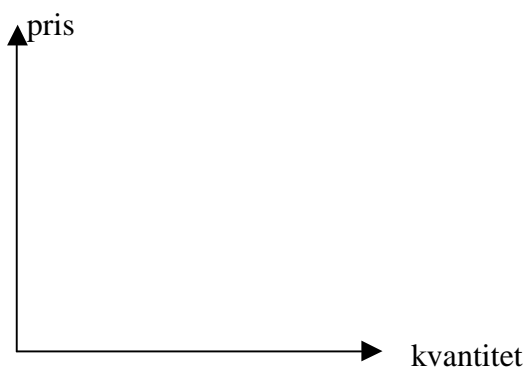
Uträkning/motivering:



- e) Efterfrågans priselasticitet i jämvikten i a)-fallet är $-0,43$. Vad betyder detta?
(2 poäng)

- f) Antag nu att ett minimipris för handblåsta glas införs. Minimipriset sätts på 6 euro. Hur många glas kommer att efterfrågas och bjudas ut? Utgå från b)-fallet. Visa även situationen grafiskt! (3 poäng)

Uträkning/motivering:



Namn _____

Personbeteckning _____

Ifylles av examinator:

Uppgift 4: _____ poäng

Svenska handelshögskolan

INTRÄDESFÖRHÖR 17.6.2002

Uppgift 4 (10 poäng)

Du undersöker i vilken mån avståndet till ett utskänkningsställe (bar, pub, restaurang osv) påverkar finländares alkoholkonsumtion. Du skickar därför 500 slumpmässigt utvalda personer en enkät för att få svar på följande åtta variabler: *kön*, *ålder* i hela år, *civilstånd*, *utbildningsnivå* enligt skalan grundnivå–mellannivå–högskolenivå, *avstånd* i meter till det närmaste utskänkningsstället, *månadslön* med 100 €noggrannhet, *alkoholkonsumtion* enligt konsumerat antal restaurangportioner per månad och *skolbetygets medelvitsord* på skalan 4–10 med två decimalers noggrannhet.

Använd maximalt det svarsutrymme som reserverats för respektive fråga.

a) Ange datanivån för respektive variabel. (2 poäng)

b) Vilka av variablerna är kontinuerliga? Motivera! (1,5 poäng)

c) Vilka av variablerna är diskreta? Motivera! (1,5 poäng)

d) Vad avses allmänt med en mätningens *reliabilitet* respektive *validitet*? (2 poäng)

e) En av undersökningens frågor gäller alkoholkonsumtion. Vad kan sägas om reliabiliteten och validiteten gällande denna fråga? (2 poäng)

f) Är detta en populations- eller stickprovsundersökning? Motivera! (1 poäng)

Namn _____

Personbeteckning _____

Ifylles av examinator:

Uppgift 5: _____ poäng

Svenska handelshögskolan

INTRÄDESPROV 17.6.2002

Uppgift 5 (10 poäng)

Om tre företag, A, B och C finns följande information:

	A	B	C
Totalt kapital	200	200	200
Soliditet	100 %	50 %	10 %
Totala intäkter	1000	500	250
Resultat	100	50	25

Beräkna för vart och ett av företagen (7 poäng för a-d)

a) vinstmarginal

Uträkning/motivering:

Svar: A _____ B _____ C _____

b) kapitalomsättningshastighet

Uträkning/motivering:

Svar: A _____ B _____ C _____

c) avkastning på eget kapital

Uträkning/motivering:

Svar: A _____ B _____ C _____

d) avkastning på totalkapital

Uträkning/motivering:

Svar: A _____ B _____ C _____

e) Vilket är det mest lönsamma företaget? Varför? Finns det alternativa tolkningar?
Motivera kort! (3 poäng)

Namn _____

Personbeteckning _____

Ifylles av examinator:

Uppgift 6: _____ poäng

Svenska handelshögskolan

INTRÄDESPROV 17.6.2002

Uppgift 6 (10 poäng)

Kryssa i det rätta alternativet. Rätt svar ger 1 p, fel svar ger -0,5 p. och obesvarad fråga ger 0 p.

1. Med oligopol menar man en marknadssituation där,

- a) några företag konkurrerar med differentierade varor och inga inträdeshinder
- b) några stora företag dominerar marknaden och har möjlighet att påverka pris och kvantitet i viss mån
- c) många små företag konkurrerar med identiska varor

a) b) c)

2. Växelkursen är

- a) priset på en valuta uttryckt som skillnaden mellan två valutor
- b) priset på den egna valutan uttryckt i den egna valutan
- c) priset på den egna valutan uttryckt i en annan valuta

3. Strukturarbetslöshet är den arbetslöshet som uppkommer

- a) då arbetskraftsutbudet är betydligt mindre än arbetskraftsefterfrågan
- b) då sammansättningen av arbetskraftsutbudet skiljer sig märkbart från sammansättningen av arbetskraftsefterfrågan
- c) då strukturen på arbetskraftsutbudet är densamma som strukturen på arbetskraftsefterfrågan

4. Med optimalt valutaområde menar man

- a) ett område som har en relativt likadan ekonomisk struktur och likartade produktionsmöjligheter
- b) ett område med en homogen ekonomi men med olika produktionsmöjligheter, vilket möjliggör differentiering mellan de olika regionerna inom valutaområdet
- c) ett område som är geografiskt enhetligt och har starka historiska och kulturella band

5. I stabilitetspakten för EMU-länderna förbinder sig medlemsländerna att föra en stabil

- a) penningpolitik
- b) finanspolitik
- c) räntepolitik

6. NAIRU betecknar

- a) den arbetslöshetsnivå som är förenlig med en stabil inflationsnivå
- b) den inflationsnivå som råder vid full sysselsättning i ekonomin
- c) den arbetslöshetsnivå som råder när alla som vill ha jobb arbetar

7. Då efterfrågan ges av $q_d=40-3p$ och utbudet ges av $q_s=-14+6p$ är jämviktspriset

- a) 2,88
- b) 6
- c) 3

8. Marginalkostnaden för en lineär kostnadsfunktion ges av

- a) kvantitet dividerat med total kostnad
- b) förändring av total kostnad dividerat med förändring av kvantitet
- c) förändring av kvantitet dividerat med förändring av total kostnad

9. Monopolisten producerar då

- a) marginalintäkten är lika med marginalkostnaden
- b) priset är lika med marginalintäkten
- c) marginalkostnadskurvan skär efterfrågekurvan

10. En kollektiv vara är en vara

- a) som inte kostar något för individen att köpa
- b) som det inte går att sätta ett pris på och sälja på en marknad
- c) som man använder tillsammans med andra konsumenter, t.ex. bussar

Namn _____

Personbeteckning _____

Ifylles av examinator:

Uppgift 7: _____ poäng

Svenska handelshögskolan

INTRÄDESPROV 17.6.2002

Uppgift 7 (10 poäng)

Ett företag som tillverkar varan XYZ har kostnadsfunktionen $C(q) = 0,05q^2$, dvs det kostar $C(q)$ euro att tillverka q enheter av varan.

- a) Hur stor är kostnaden för att tillverka 100 enheter? (2 poäng)

Uträkning/motivering:

Svar:

- b) Marginalkostnadsfunktionen $MC(q)$ fås som derivatan av kostnadsfunktionen. Avgör om $MC(q)$ är växande eller avtagande. (2 poäng)

Uträkning/motivering:

Svar:

- c) Alla tillverkade varor kan säljas för 20 €/ styck. Vid vilka produktionsnivåer gör företaget vinst, dvs för vilka värden på q är försäljningsintäkterna större än produktionskostnaderna? (3 poäng)

Uträkning/motivering:

Svar:

- d) För vilket värde på q erhålls största möjliga vinst? Motivera! (3 poäng)

Uträkning/motivering:

Svar:

Namn _____

Personbeteckning _____

Ifylles av examinator:

Uppgift 8: _____ poäng

Svenska handelshögskolan

INTRÄDESPROV 17.6.2002

Uppgift 8 (12 poäng)

IT-företaget JT Group introducerades för några år sedan på börsen. Man ordnade en kombinerad utförsäljning av aktier och nyemission till allmänheten. Före emissionen ägde huvudägaren, J. Talman, 60 procent av aktierna. Aktiekapitalets totala nominella värde var 78 miljoner euro och aktiekapitalet per aktie 1,50 euro. Med emissionsarrangören kom herr Talman överens om att 80 procent av de aktier som säljs skall komma från nyemissionen medan 20 procent är gamla aktier som tidigare ägts av honom. Herr Talman krävde dock att hans ägarandel efter emissionen och aktieförsäljningen inte skall underskrida 20 procent.

Använd maximalt det svarsutrymme som reserverats för respektive fråga.

- a) Hur många aktier ägdes före den kombinerade utförsäljningen av aktier och nyemissionen av huvudägaren J. Talman å ena sidan och övriga aktionärer å andra sidan? (3 poäng)

Uträkning/motivering:

Svar:

J. Talman ägde _____ stycken aktier före operationen

Övriga aktionärer ägde _____ stycken aktier före operationen

- b) Hur många aktier kunde maximalt emitteras i nyemissionen för att J. Talmans ägarandel fortfarande skulle vara minst 20 procent? (3 poäng)

Uträkning/motivering:

Svar: Högst _____ aktier kan emitteras

- c) Vad blir det nya aktiekapitalet och totala antalet aktier efter den kombinerade utförsäljningen av aktier och nyemissionen? (3 poäng)

Uträkning/motivering:

Svar:

Nytt aktiekapital _____ Euro

Nytt antal aktier _____ Stycken aktier

- d) Nu har det gått några år efter den första emissionen och utförsäljningen. I början gick allt väl. På grund av krisen i IT-sektorn har JT Group nu dock gjort betydande förluster och det egna kapitalet är så gott som slut och företaget står inför en akut kassakris. Man ingår ett bindande avtal om samgående med ett annat – solitt och lönsamt – företag, SuperHard, Inc. Vid avtalstidpunkten är dess *P/E*-tal 20 och vinsten per aktie 0,50 €. Det totala marknadsvärdet är 100 miljoner euro. JT Groups börsvärde är 25 miljoner euro. Det fusionerade bolaget ägs av de enskilda bolagens ägare i proportion till bolagens marknadsvärden vid avtalstidpunkten så att SuperHard emitterar nya aktier till JT:s ägare, varvid dessa blir ägare i SuperHard. Enligt vilket bytesförhållande bör emissionen ske för att avtalsvillkoren skall uppfyllas? (3 poäng)

Uträkning/motivering:

Svar: En aktie i det nya bolaget erhålls för _____ aktier i JT Group